

Školní vzdělávací program pro předškolní vzdělávání

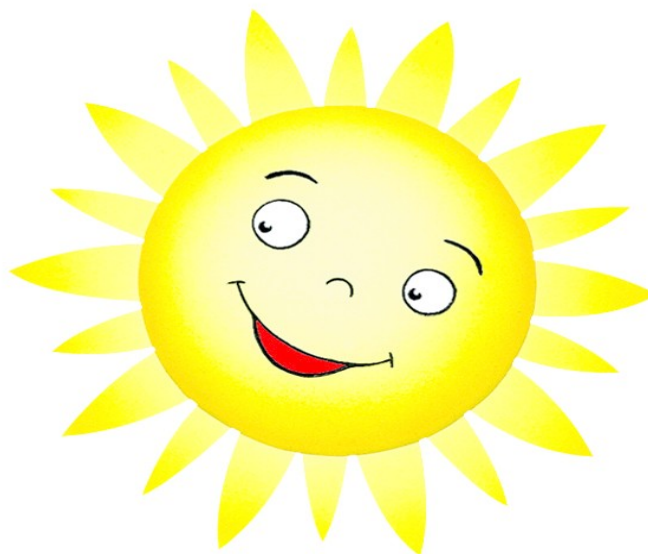
na období

od 1.1.2019

Mateřská škola „Veselé Sluníčko“, Kostomlaty pod Řípem 3

Roudnice nad Labem

„Putování se sluníčkem“



Razítko a podpis ředitele školy:

ŠVP sestavila: Lenka Marková

projednáno pedagogickou radou dne: 4.12. 2018

MOTTO

**Každý – byť malý človíček, jedinečná je osobnost,
když milá slova uslyší, tak bude šťastný víc než dost.
Vedme ho v světle paprsků, každý má jiný cíl a směr,
i malý krůček smysl má, pomůže tvořit charakter.
Vedme ho ve světle paprsků, každý má jiný směr a cíl,
v mysli a duši zůstane, co ve školce se naučil.**

**I chyba je jednou z cest ke správnému kroku,
správný krok je začátkem dobré cesty.**

(Lenka Marková)

OBSAH

1	Identifikační údaje.....	4
2	Obecná charakteristika školy.....	5
3	Charakteristika vzdělávacího programu.....	5
4	Vize do budoucna.....	6
5	Prostředky k naplnění vize.....	7
6	Podmínky vzdělávání.....	8
6.1	Věcné vybavení.....	8
6.2	Životospráva.....	8
6.3	Organizace chodu.....	9
6.4	Psychosociální podmínky.....	10
7	Řízení mateřské školy.....	11
8	Personální zajištění.....	11
9	Spoluúčast rodiny.....	12
10	Podmínky pro vzdělávání dětí se speciálními vzdělávacími potřebami a pro děti nadané.....	13
11	Podmínky pro vzdělávání dětí od 2 do 3 let.....	15
12	Organizace vzdělávání.....	16
12.1	Vnitřní uspořádání.....	16
12.2	Přijímání dětí do mateřské školy.....	16
12.3	Distanční vzdělávání.....	17
13	Vzdělávací obsah.....	17
	Integrovaný blok: Paprsek k poznání pohybu s radostí.....	18
	Integrovaný blok: Paprsek k poznání krásy přírody.....	19
	Integrovaný blok: Paprsek k poznání sebe a druhých.....	20
	Integrovaný blok: Paprsek osvětlující tradice.....	21
	Integrovaný blok: Paprsek, který ukáže cestu k ochraně Země.....	22
	Integrovaný blok: Paprsek, který rozzáří umění.....	22
14	Evaluační systém.....	25
14.1	Evaluace ŠVP.....	26
14.2	Evaluace TVP.....	26
14.3	Evaluace pedagogů.....	26

14.4	Evaluace provozních zaměstnanců.....	27
14.5	Evaluace podmínek vzdělávání.....	27
14.6	Autoevaluace.....	27
14.7	Prostředky evaluace.....	28
15	Příloha ŠVP.....	30
15.1	Adaptační plán mateřské školy.....	30

1 IDENTIFIKAČNÍ ÚDAJE

Název dokumentu:Školní vzdělávací program pro předškolní vzdělávání „Putování se sluníčkem“

Název školy: Mateřská škola „Veselé Sluníčko“ příspěvková organizace

Sídlo organizace: Kostomlaty pod Řípem 3
413 01 Roudnice nad Labem

Telefon: 412 871 748

Mobil: 721 891 122

Webové stránky: www.skolkakostomlaty.cz

Ředitel školy: Bc. Lenka Marková

Zřizovatel: Obec Kostomlaty pod Řípem

Sídlo: Kostomlaty pod Řípem 90
413 01 Roudnice nad Labem

Kapacita zařízení: 25 dětí

Počet tříd: 1 smíšená
Mateřská škola je samostatný právní subjekt.

Statutární zástupce: Bc. Lenka Marková

Vypracovala: Lenka Marková ve spolupráci s kolektivem MŠ

Platnost dokumentu: Upravený ŠVP PV nabývá účinnosti od 1. 9. 2019 a platnost je plánována výhledově na 3 roky s pravidelnou aktualizací na základě evaluační činnosti. Čj:

2 OBECNÁ CHARAKTERISTIKA ŠKOLY

Jednotřídní mateřská škola nese název „Veselé Sluníčko“. Vede ji statutární zástupce, ředitelka školy, Bc. Lenka Marková. Svou činnost provádí v působnosti Ministerstva školství, mládeže a tělovýchovy, řídí se ve své činnosti předpisy MŠMT a obecně platnými předpisy.

Tato škola byla otevřena v roce 2010. Kapacita MŠ je stanovena pro 25 dětí. Práci s nimi zajišťují tři pedagogové. Mateřská škola se nachází v klidné části malé obce Kostomlaty pod Řípem vzdálené 7 km od města Roudnice nad Labem. Budova je celkem vzdálena od hlavní komunikace, nachází se v oploceném areálu společně se školní zahradou. V blízkosti školy se nachází místní fotbalové hřiště, které se dá využívat k bezpečnému pohybu dětí při trávení času venku. Od mateřské školy se dá též přes komunikaci dojít po klidné ulici do polí a k hájovně. Velice hezké je také okolí rybníka, který je dominantou obce a nachází se nedaleko budovy MŠ, i tam lze s dětmi trávit čas určený k pobytu venku. Delší procházkou je dětem dostupný rozsáhlý les.

3 CHARAKTERISTIKA VZDĚLÁVACÍHO PROGRAMU

Škola pracuje podle vlastního školního vzdělávacího programu, který vystihuje podmínky vzdělávání. Vzdělávací nabídka vychází z daných okruhů a tematických částí, přednostně však vycházíme ze situací, které vyplynou v daném období, či okamžiku. Vnímáme tento způsob učení se ze situací a prožitků jako velmi zásadní.

ŠVP vypracovává ředitelka ve spolupráci s ostatními pedagogy zpravidla na tříleté období. Plánování pedagogické práce a chodu mateřské školy vychází z předchozí analýzy školního programu, využívá se zpětné vazby.

Základním posláním mateřské školy je dbát na celkový rozvoj osobnosti dětí předškolního věku, podporovat jejich rozumový a tělesný růst a osvojování si základních pravidel chování, životních hodnot a mezilidských vztahů. Předškolní vzdělávání je důležité pro další vzdělávání, napomáhá vyrovnávat nerovnoměrný vývoj dětí před vstupem do základní školy. Mateřská škola doplňuje rodinnou výchovu.

4 VIZE DO BUDOUČNA

Pro naši školu jsou důležité další vize do budoucna, týkající se vytvoření co nejpříjemnějších podmínek pro dětské vzdělávání a atmosféry v dětském kolektivu. Tyto vize chceme postupně vkládat do pedagogického působení a inspirovat se dalšími náměty a zkušenostmi.

Naším přáním je, aby se dítě cítilo v prostředí mateřské školy bezpečně, mělo pocit jistoty, lásky a náležitosti, uznání a úcty. Dále, aby mohlo uplatnit své předpoklady a nadání a stal se z něj dobrý člověk.

5 PROSTŘEDKY K NAPLNĚNÍ VIZE

Rádi bychom zařadili další aktivity, využili možnosti, které jsou potřebné pro život v dnešní společnosti a neopomíjeli požadavky na současné vzdělávání, ke kterým je nutné za všech okolností přihlídnout.

Děti bychom chtěli podpořit v jejich seberealizaci a samostatnosti. Důležité je nechat jim dostatek prostoru pro svobodné uvažování, dovést je k pocitu uvědomění si zodpovědnosti za sebe a své činy (v rámci pravidel výběr aktivit a hraček, rozhodnutí o času svačiny, výběr a samostatné nalévání nápoje, podíl na přípravě jídel, samostatnost při sebeobsluze, přičtení problémů).

Také bychom rádi trávili co nejvíc času v přírodě, nadále poznávali pomocí prožitku, podpořily spontánní učení.

Pomocí našeho projektu s názvem „Babičko, dědečku předčítej, vyprávěj“ se zaměříme na vzbuzení zájmu o knihy, poslech čtení a vyprávění, rozvoj předčtenářské gramotnosti a současně přirozeně bychom propojili život různých generací.

Rovněž se plánujeme zaměřit na rozvoj manuální zručnosti. Vytvořením nové podoby zahrady se záhonky pro pěstování bylinek a zeleniny a umístění stavby a výběhu pro morčata tak dětem nabídneme další možnosti vzdělávání a zábavy a současně.

Do celého působení bychom rádi začlenili i provozní pracovníci a rodinné příslušníky. Navázat větší spolupráci plánujeme i s ostatními obyvateli obce pomocí dalších nových projektů.

Jednou z aktivit, pro kterou jsme se rozhodli, je navázání zahraniční spolupráce s německou mateřskou školou, pomocí programu podpory „Odmalička – Von kleinauf“. Děti tak budou mít možnost poznávat cizí jazyk a zvyky sousední země tou nejpřirozenější cestou. Vytvořením vlastního projektu plánujeme získání dotací k realizaci našeho záměru.

Naše škola pomáhá rozvíjet osobnost dítěte hrou na dětskou pětidírkovou flétnu. V budoucnu bychom s tímto programem chtěli seznámit i okolní mateřské školy, se kterými se snažíme navázat úzkou spolupráci, jelikož chápeme výměnu zkušeností a nápadů jako smysluplnou činnost, která přinese všem zúčastněným obohacení.

6 PODMÍNKY VZDĚLÁVÁNÍ

Tato část obsahuje kromě popisu konkrétních stávajících podmínek vzdělávání i návrhy na jejich úpravu, vycházející z vize MŠ.

6.1 Věcné vybavení

Třída je vybavena nábytkem, který je variabilní a odpovídá věku dětí. Prostorové uspořádání vyhovuje nejrozličnějším skupinovým i individuálním činnostem.

Je zde velké množství pomůcek, hraček i náčiní, sortiment je každoročně doplňován a dle potřeby obměňován. Děti nacházejí vše potřebné ve volně dostupných policích či v nízkých skříňkách. Ve třídě je vše uspořádáno jako jednotlivé koutky, nechybí kadeřnictví, kuchyňka, místo pro klid a relaxování.

Výtvarné práce dětí zdobí celý interiér mateřské školy, prezentují tak práci školy rodičovské i širší veřejnosti.

Školní zahrada poskytuje dětem prostor pro svobodné aktivity. K dispozici mají prolézačky, pískoviště a prostor pro pohybové hry. Vnitřní a venkovní prostory splňují bezpečnostní a hygienické normy.

Záměr:

Stále doplňovat a rozšiřovat nabídku didaktických pomůcek pro dvouleté děti, absolvovat další vzdělávání učitelek, zaměřené na specifika práce s dvouletými dětmi a dětmi se speciálními vzdělávacími potřebami.

6.2 Životospráva

Jídelníček nabízí plnohodnotnou stravu, která odpovídá zásadám racionální výživy. Skladba potravin je taková, aby předcházela vzniku rizikových faktorů dětské obezity. S neobvyklými druhy jídel se děti seznamují formou „malé ochutnávky“. Respektujeme, že něco nejedí. Motivujeme možností výběru, úpravou vzhledu, podílem dětí na přípravě, vzorem zaměstnanců. Svačiny probíhají průběžně, děti mají možnost k jídlu zasednout v určitém časovém rozmezí. Pitný režim mají děti k dispozici po celý den. Ve třídě nachází vždy voda i nejméně jeden další druh nápoje.

Pobyty venku, přizpůsobené okamžité kvalitě ovzduší a počasí, jsou situovány na školní zahradu i do blízkého okolí, často také děti vyjíždějí vlakem či autobusem do okolí obce.

Délka odpočinku odpovídá individuálním potřebám každého dítěte. Všechny děti si jdou alespoň na krátkou chvíli odpočinout na lehátko, dětem s nižší potřebou spánku nabízíme po poslechu pohádky či relaxační hudby klidné činnosti v herně či ve třídě. Pomocí společně vytvořených pravidel vytváříme podmínky pro příjemné vzájemné soužití ve třídě.

Záměr:

Nabízet zdravou stravu a poznávat i stravu, na kterou děti nejsou z domova zvyklé. Pěstovat návyk na pití, často dětem připomínat možnost sebeobsluhy při nalévání nápoje a mladším dětem nabízet pití již nalité. Starší děti vést k pomoci nabízení nápoje mladším. Realizovat samostatnou přípravu dopoledních svačin. Vytvářet klidné a pohodové prostředí, které bude přínosné pro dětské stravování, vést děti od počátku k sebeobsluze, respektovat věkové zvláštnosti. Také personál by se měl řídit zásadami životního stylu.

6.3 Organizace chodu

Do mateřské školy docházejí děti přijaté na základě zápisu. Provozní doba mateřské školy je od pondělí do pátku od 6,15 do 15,45 hodin. Provoz školy bývá přerušen v době letních prázdnin a v období vánočních svátků. Režim dne je součástí provozního řádu školy a napomáhá k organizaci dne. Flexibilně se upravuje při aktivitách konaných nad rámec běžného programu školy. Řízené či spontánní aktivity prolínají celým dnem.

Záměr:

- zachovat počet dětí ve třídě 25,
- dodržovat dostatečně dlouhou dobu pobytu dětí venku,
- zařazovat pravidelně zdravotní preventivní pohybové aktivity,
- dávat dětem dostatek času a prostoru pro spontánní hru, aby ji mohly dostatečně dlouho rozvíjet, vracet se k ní a podle vlastní vůle dokončit
- uspořádáním tříd se snažit nabídnout dětem více soukromí a intimity – vytváření koutků pro činnosti i relaxaci,
- vytvořením námětových koutků rozvíjet aktivitu a experimentování dětí,
- zaměřit se na využívání dostupných pomůcek a jejich včasnou přípravu

- na základě evaluační činnosti zkvalitňovat organizaci chodu školy, prolínání a vstupy dalších aktivit,

6.4 Psychosociální podmínky

Ve třídách jsou vytvořena taková pravidla soužití, která podporují osobní svobodu dětí bez zbytečné manipulace a organizování, přihlížejí k potřebám a individuálním zvláštěm. Všichni pedagogové vedou děti k samostatnému řešení problémů s uvědoměním si přirozených důsledků svého chování a jednání. Ve výchovně vzdělávacím procesu uplatňují styl s aktivní spoluúčastí na samostatném rozhodování dítěte – dítě dostává příležitost volby. Styl je podporující, děti dostávají jasné a srozumitelné pokyny, nejsou přetěžovány. Klima školy je rodinné, utvářené na základě důvěry mezi učitelkou a dítětem, ale také mezi učitelkou a rodičem. Doplňkové programy jsou nabízeny všem dětem a jsou zařazovány během výchovně vzdělávacího procesu. Nenarušují běžný chod organizace a programu MŠ, naopak jsou žádanou a přínosnou součástí. Děti tak mohou rozvíjet svá nadání, ale také nacházet nová uplatnění a radost z činností. Prostřednictvím prosociálně orientovaných her a činností podporujeme pozitivní vztahy a možnosti seberealizace dětí. Pedagog dokáže naslouchat, s dětmi nemanipuluje, zbytečně je neorganizuje, nevede k „nezdravé soutěživosti“. Děti jsou podporovány v samostatnosti, dostává se jim pochvaly a pozitivního hodnocení. Při vytváření pozitivního a bezpečného klima třídy využíváme společně s dětmi vytvářených pravidel. Ve vztazích mezi dospělými a dětmi se projevuje vzájemná důvěra, tolerance, ohleduplnost, zdvořilost a pomoc. Od pedagoga i provozního zaměstnance se vyžaduje respekt dítěte, od dítěte respekt dospělého.

Při adaptaci nových dětí zohledňujeme přání rodičů, ti mají možnost zpočátku pobývat ve školce s dítětem a využít systému pozvolného zvykání. Nabízíme možnost nově příchozích dětí adaptovat se na prostředí MŠ – adaptační plán, příloha ŠVP.

Záměr:

Vnímat a respektovat individualitu každého dítěte, respektovat soukromí a rodiny.

Ve zpětné vazbě na chování dětí využívat pravidla – ocenění dodržování, informace o nedodržení, sebehodnocení dětí z hlediska dodržování pravidel. Rozšířit dětská portfolia

(fotografie rodiny, vlastní fotografie, své kresby, grafické listy, kde má možnost se samo vyjádřit k tomu, ukázat druhému atd.).

7 ŘÍZENÍ MATEŘSKÉ ŠKOLY

V čele školského právního subjektu stojí ředitelka – vedoucí organizace, která zodpovídá za řízení, chod a za plnění úkolů organizace. Povinnosti a zodpovědnost je dána Školským zákonem v § 164. Ředitelka školy dbá na dodržování pracovních povinností všech zaměstnanců, vydává vnitřní předpisy školy a provádí kontrolní činnost.

8 PERSONÁLNÍ ZAJIŠTĚNÍ

Na personálním zajištění se podílí ředitelka a dvě kvalifikované učitelky a provozní zaměstnankyně. Na zajištění provozu a chodu školy se podílí všichni pedagogičtí i nepedagogičtí pracovníci, jejich spolupráce je založena na vzájemné komunikaci, důvěře, respektu, toleranci a komunikaci. Pedagogové mají odbornou kvalifikaci (zákon č.563/2004 Sb. o pedagogických pracovnících) na středoškolské či vysokoškolské úrovni. Povinnosti, pravomoci a úkoly pracovníků školy vymezují pracovní náplně. Jednou za tři měsíce a v případě potřeby se koná porada pedagogických pracovníků, kdy jsou po vzájemné dohodě delegovány úkoly pro každého, zhodnocen dosavadní průběh výchovně vzdělávacího procesu a podmínek pro vzdělávání, předány informace ze vzdělávacích akcí. Předneseny jsou návrhy, které zlepšují fungování provozu a celkového klimatu v MŠ. Každá připomínka ze strany rodinných příslušníků i zaměstnanců je pro nás další možností, jak zlepšit podmínky pro fungování MŠ.

Pedagogové společně zpracovávají třídní program (TVP) v souladu s požadavky školního vzdělávacího programu (ŠVP) a rámcového vzdělávacího programu pro předškolní vzdělávání (RVP PV), plánuje cílevědomé činnosti, sleduje průběh předškolního vzdělávání a hodnotí jeho podmínky a výsledky. Plány zpracovávají po týdnech, v případě potřeby po delším časovém období.

Záměr:

- doplňovat pedagogickou literaturu
- další vzdělávání učitelek dle potřeb školy
- vedení profesních portfolií učitelek

- provádění sebereflexe dle nově vytvořených kritérií
- konzultace s kolegyněmi
- návštěvy v jiných MŠ
- zapojení do projektů

9 SPOLUÚČAST RODINY

Spolupráce s rodinou je založena na základě partnerství a na oboustranné důvěře. Pohled rodiny na práci školy otevíráme pomocí společně pořádaných akcí, což je také prostředkem k prohloubení vzájemných vztahů. Pořádáme např. výpravy za poznáním, čarodějnický rej, předvánoční posezení, jarní posezení a rozloučení s předškoláky. Nabízíme konzultace s rodiči předškoláků před zápisem do škol, každý z rodičů má možnost individuální konzultace s učitelkou.

Podněty na zlepšení práce školy čerpáme z diskuze při posezeních a setkávání se s rodiči při příchodu či vyzvedávání dětí. Důležité informace o akcích školy najdou rodiče na webových stránkách, nástěnkách v šatně. Schůzky SRPDŠ se konají před zahájením školního roku a před výjezdem do školy v přírodě.

Záměr:

Nadále prohlubovat spolupráci s rodinou, hledat při problémech taková řešení, která by byla přijatelná pro obě strany, pozitivně podpořit rodiče v případě, že si sami nebudou vědět rady při řešení problému. Nedělat unáhlené závěry. Vytvořit anketu spokojenosti pro rodiče, zajistit přednášku logopeda, pracovníka PPP atd.

10 PODMÍNKY PRO VZDĚLÁVÁNÍ DĚTÍ SE SPECIÁLNÍMI VZDĚLÁVACÍMI POTŘEBAMI A PRO DĚTI NADANÉ

Základním východiskem pro přípravu vzdělávacích programů pro děti se speciálními vzdělávacími potřebami, ať už jsou tyto děti vzdělávány v běžné mateřské škole, či v mateřské škole zřízené podle § 16 odst. 9 školského zákona je základní koncepce z respektování individuálních potřeb a možností dítěte obsažené RVP PV.

Dítětem se speciálními vzdělávacími potřebami je dítě, které k naplnění svých vzdělávacích možností nebo k uplatnění a užívání svých práv na rovnoprávném základě s ostatními potřebuje poskytnutí podpůrných opatření. Tyto děti mají právo na bezplatné poskytování podpůrných opatření z výčtu uvedeného v § 16 školského zákona.

Podpůrná opatření realizuje mateřská škola. Podpůrná opatření se podle organizační, pedagogické a finanční náročnosti člení do pěti stupňů. Před zahájením poskytování podpůrných opatření prvního stupně zpracuje škola plán pedagogické podpory dítěte.

Plán pedagogické podpory zahrnuje zejména popis obtíží a speciálních vzdělávacích potřeb žáka, podpůrná opatření prvního stupně, stanovení cílů podpory a způsobu vyhodnocování naplňování plánu.

Plán pedagogické podpory škola průběžně aktualizuje v souladu s vývojem speciálních vzdělávacích potřeb dítěte.

Poskytování podpůrných opatření prvního stupně škola průběžně vyhodnocuje. Nejpozději po 3 měsících od zahájení poskytování podpůrných opatření poskytovaných na základě plánu pedagogické podpory škola vyhodnotí, zda podpůrná opatření vedou k naplnění stanovených cílů. Není-li tomu tak, doporučí škola zákonnému zástupci dítěte využití poradenské pomoci školského poradenského zařízení. Do doby zahájení poskytování podpůrných opatření druhého až pátého stupně na základě doporučení školského poradenského zařízení poskytuje škola podpůrná opatření prvního stupně na základě plánu pedagogické podpory.

S plánem pedagogické podpory seznámí škola zákonného zástupce dítěte, všechny pedagogy dítěte a další pedagogické pracovníky podílející se na provádění tohoto plánu. Plán obsahuje podpis osob, které s ním byly seznámeny.

Ředitelka školy určila ve škole pedagogického pracovníka, který odpovídá za spolupráci se školským poradenským zařízením v souvislosti s doporučením podpůrných opatření dítěti se

speciálními vzdělávacími potřebami.

Charakter vzdělávacích potřeb žáka, pro kterého je tento stupeň určen (2 – 5 stupeň podpůrných opatření), je ovlivněn zejména aktuálním zdravotním stavem dítěte, opožděným vývojem, odlišným kulturním prostředím nebo jinými životními podmínkami dítěte, problémy v počáteční schopnosti učit se a připravovat se na vzdělávací činnost, nadáním, specifickými poruchami učení a chování, oslabením sluchových nebo zrakových funkcí, řečovými vadami, oslabením dorozumívacích schopností, poruchami autistického spektra s obtížemi, nedostatečnou znalostí vyučovacího jazyka a dalšími specifiky, která vyžadují využívání individuálního přístupu ke vzdělávacím potřebám dítěte, úpravy v organizaci a metodách výuky, v hodnocení dítěte, ve stanovení postupu i forem nápravy a případného využití podpůrného opatření v podobě individuálního vzdělávacího plánu. Problémy dítěte ve vzdělávání lze je obvykle kompenzovat s využitím speciální odborné literatury a speciálních nebo kompenzačních pomůcek, s podporou předmětu speciálně pedagogické péče a úpravami pedagogické práce. V systému vzdělávání dětí se speciálními vzdělávacími potřebami spolupracujeme s SPC Litoměřice, které má odloučené pracoviště v Roudnici nad Labem a PPP v Roudnici nad Labem.

V průběhu týdne je počítáno s prostorem k realizaci doplňkových programů pro děti se speciálními vzdělávacími potřebami a pro děti mimořádně nadané. Dítě, které vykazuje v mateřské škole známky vysokého nadání, bude se s ním dále pracovat podle tohoto postupu:

- identifikace mimořádného nadání probíhá na vyžádání rodičů nebo z podnětu školy
- souhlas zákonných zástupců s diagnostikou v síti PPP
- diagnostika v PPP (závazný dokument pro MŠ)

Záměr:

Podpořit děti se speciálními vzdělávacími potřebami, vyzdvihnout nadání a talent, zajistit podmínky vzdělávání dětí od dvou do tří let.

11 PODMÍNKY PRO VZDĚLÁVÁNÍ DĚTÍ OD 2 DO 3 LET

Mateřská škola je vybavena dostatečným množstvím bezpečných hraček a pomůcek vhodných pro dvouleté děti. Prostředí je upraveno tak, aby poskytovalo dostatečný prostor pro volný pohyb a hru dětí a byla zabezpečena možnost průběžného odpočinku.

Ve třídě jsou nastavena dětem srozumitelná pravidla pro používání a ukládání hraček a pomůcek.

V šatně má každé dítě dostatek prostoru pro uložení náhradního oblečení, případně hygienických potřeb.

Mateřská škola vytváří podmínky pro adaptaci dítěte v souladu s jeho individuálními potřebami. Všichni zaměstnanci mateřské školy uplatňují k dítěti laskavě důsledný přístup.

Při práci s mladšími dětmi je nutné volit přiměřené metody a formy vzdělávání s ohledem na bezpečnost a možnosti každého dítěte, pracovat s menšími skupinami nebo individuálně, volit přiměřené činnosti a vzdělávací cíle se zapojením všech smyslů. Nejdůležitější je zajistit prostor pro volnou hru. Dvouleté dítě se nejvíce učí nápodobou, situačním učením, vlastním prožitkem a především hrou – potřebují pravidelné rituály, vyžadují opakování činností, udrží jen krátkou pozornost, je proto nutné přizpůsobit organizaci se střídáním nabídky činností, trénováním návyků a dovedností.

Záměr: V nejbližší době je plánována úprava umývárny k zajištění splňujících hygienických potřeb pro děti mladší tří let.

12 ORGANIZACE VZDĚLÁVÁNÍ

12.1 Vnitřní uspořádání

MŠ je jednotřídní s kapacitou pro dodržení hygienické normy 25 dětí. Věkové složení dětí ve třídách se mění v průběhu platnosti ŠVP z důvodu odchodu dětí do ZŠ a nástupu nově přijatých dětí.

12.2 Přijímání dětí do mateřské školy

Do mateřské školy jsou zpravidla přijímány děti od tří do šesti let na základě kritérií platných při zápisu (věk, bydliště ve spádové oblasti, bydliště mimo spádovou oblast, sourozenec navštěvující mateřskou školu). Zápis probíhá po dohodě se zřizovatelem ve dni stanoveném školským zákonem (561/ 2004 Sb. § 34) Potřebné dokumenty zákonní zástupci obdrží před zápisem nebo v den konání zápisu. Tento den je také dnem otevřených dveří, kdy si přítomní mohou prohlédnout prostory MŠ a zapojit se do dění dne a seznámit se tak fungováním denního režimu, poznat atmosféru tohoto místa. Termín podávání žádostí k předškolnímu vzdělávání je vždy zveřejněn na webových stránkách školy a na vývěsce školy. Podle zákona č. 561/2004 Sb., o předškolním, základním, středním, vyšším odborném a jiném vzdělávání (školský zákon), ve znění pozdějších předpisů, a vyhlášky č. 14/2005 Sb., o předškolním vzdělávání, ve znění pozdějších předpisů se povinnost předškolního vzdělávání se vztahuje na státní občany České republiky (ČR), kteří pobývají na území ČR déle než 90 dnů, na občany jiného členského státu EU, kteří pobývají na území ČR déle než 90 dnů, na jiné cizince oprávněné pobývat v ČR trvale nebo přechodně po dobu delší než 90 dnů, na účastníky řízení mezinárodní ochrany. Forma plnění povinného předškolního vzdělávání: jedná se o pravidelnou docházku dítěte v pracovních dnech, 4 souvislé hodiny denně, počátek povinné doby je stanoven od 8 hodin ráno.

Jiné možnosti plnění povinného předškolního vzdělávání:

Individuální vzdělávání dítěte – oznamuje zákonný zástupce písemně v době zápisu. Povinností zákonného zástupce je zajistit účast dítěte u ověření úrovně osvojování očekávaných výstupů v jednotlivých oblastech Rámcově vzdělávacího programu pro předškolní vzdělávání v mateřské škole.

12.3 Distanční vzdělávání

Školka poskytuje vzdělávání distančním způsobem, pokud je v důsledku krizových nebo mimořádných opatření (například mimořádným opatřením KHS nebo plošným opatřením MZd) nebo z důvodu nařízení karantény znemožněna osobní přítomnost ve školce více než poloviny dětí. Mateřské školy mají povinnost poskytovat vzdělávání distančním způsobem

dětem, pro které je předškolní vzdělávání povinné, za předpokladu, že chybí většina dětí třídy. Prezenční výuka dotčených dětí přechází na výuku distančním způsobem (s ohledem na jejich podmínky pro distanční vzdělávání). Ostatní děti, kterých se zákaz nedotkne, pokračují v prezenčním vzdělávání. U dětí mateřských škol se povinnost týká dětí, pro které je předškolní vzdělávání povinné. Školka je povinna přizpůsobit distanční vzdělávání včetně hodnocení podmínkám dětí. Vzdělávání distančním způsobem školka uskutečňuje dle tohoto školního vzdělávacího programu v míře odpovídající okolnostem. V ostatních případech školka nemá povinnost poskytovat vzdělávání distančním způsobem.

13 VZDĚLÁVACÍ OBSAH

Vzdělávací obsah ŠVP „Putování se sluníčkem“ vychází z okruhů vzdělávání a jeho tematických částí. Vzdělávací okruhy leží ve stejné rovině, lze do nich vstupovat i opakovaně. Cílů a záměrů předškolního vzdělávání bychom rádi dosáhli tou nejpřirozenější cestou.

**MOTTO: I chyba je jednou z cest ke správnému kroku,
správný krok je začátkem dobré cesty.**

Název školky Veselé Sluníčko nám dal podnět k názvu vzdělávacího programu. Paprsky našeho sluníčka svítí po celé zemi a provázejí děti různými kouty světa. Každé z dětí se vydává po rozmanitých cestách poznání, každý paprsek „osvětluje“ jinou tematickou část. Paprsky svítí nejen na cesty poznání okolního světa, ale také ukazují svět citění, prožívání, děti nacházejí cestu vztahů k živým bytostem, přírodě, umění, hledají svůj potenciál a při tomto putování jsou vedeny k pochopení, že na světě jsme my i ti druzí, na které musíme brát ohledy. Jsme si v něčem podobní, nebo jsme zcela odlišní, ale hodnotu máme všichni stejnou. Jsme lidé a k tomu, abychom se na světě cítili dobře, potřebujeme mít rádi nejen sebe, ale i ostatní a nezapomínáme na přírodu kolem nás. Musíme si pomáhat a být na světě potřební. Všichni hledáme správnou cestu ve světle paprsků. Učitelka je pomocníkem, přítelem a průvodcem, který je oporou za všech okolností, přijímá a respektuje postoje dětí, ale současně je vede k tomu, aby našly tu nejlepší volbu k cestě poznání.

Vzdělávací obsah ŠVP se skládá z šesti integrovaných bloků a doporučených očekávaných výstupů, které jsou náplní jednotlivých týdnů, ovšem ne pro daný časový úsek zavazující. Bereme zřetel na přání dětí a vnější okolnosti (např. počasí, události v obci, rodině apod.).

Výběr tématu a způsob naplnění očekávaných výstupů je plně v kompetenci pedagogů, kteří ho společně konzultují. Zvolené téma zařadí do některého z integrovaných bloků. Stanoví si cíle v souladu s RVP PV, ke kterým zařadí očekávané výstupy a vzdělávací nabídku.

Nabídka aktuálních cílů TVP by měla postihovat všechny vzdělávací oblasti RVP PV, aby rozvíjela předpoklad pro utváření základních klíčových kompetencí (kompetence k učení, k řešení problému, komunikativní, sociální a personální, činnostní a občanské) v takové míře, která je dosažitelná pro dítě předškolního věku.

Platnost TVP je 1–2 týdny, úroveň vzdělávání vyhodnocuje pedagog po každém tomto časovém intervalu, dále v pololetí a na konci školního roku.

Integrovaný blok: Paprsek k poznání pohybu s radostí

Očekávané výstupy:

- zachovává správné držení těla
- koordinuje lokomoci a další polohy a pohyby těla
- vědomě napodobuje jednoduchý pohyb podle vzoru
- prohlubuje koordinaci ruky a oka
- nacvičuje jednoduchou obsluhu a pracovní úkony
- pojmenovává části těla a některé orgány, poznává základní pojmy užívané ve spojení se zdravím, pohybem a sportem
- rozlišuje, co zdraví prospívá a co mu škodí
- získává povědomí o tom, co je čistota, aktivní pohyb, zdravá výživa a jak prospívají zdraví
- uvědomuje si některé způsoby ochrany zdraví a bezpečí
- odmítá komunikaci a jednání, pokud jsou mu nepříjemné
- seznamuje se s aktivitami, které mohou zdraví okolního prostředí podporovat a které je mohou poškozovat

Záměr: Seznámení dětí s různými sportovními aktivitami, směřování ke zdravému životnímu stylu, prevenci a zdraví svého i ostatních, uvědomění si skutečnosti, že všichni lidé mají stejnou hodnotu. Dále poznávání koloběhu života.

Možné okruhy tematických částí:

Sport, lidské tělo, zdravý životní styl, koloběh života, prevence a ochrana zdraví, nemoci, úrazy, život s postižením.

Integrovaný blok: Paprsek k poznání krásy přírody

Očekávané výstupy:

- vede rozhovor, formuluje otázky, odpovídá, slovně reaguje
- rozlišuje pomocí všech smyslů
- vědomě využívá všech smyslů, záměrně pozoruje, všímá si (nového, změněného, chybějícího)
- vyvíjí volní úsilí, soustředí se na činnost a na její dokončení
- vyjadřuje svou představivost a fantazii v tvořivých činnostech (konstruktivních, výtvarných, hudebních, pohybových či dramatických)
- orientuje se v prostoru i v rovině, částečně se orientuje v čase
- hledá nová řešení nebo postupy alternativní k běžným
- řeší problémy, úkoly a situace, myslí kreativně
- spolupracuje s ostatními
- získává elementární poznatky o okolním prostředí, které jsou dítěti blízké
- orientuje se bezpečně ve známém prostředí
- vnímá, že svět má svůj řád, že je rozmanitý a pozoruhodný
- všímá si změn a dění v nejbližším okolí

Záměr: Poznávání života ve všech jeho podobách, vytváření pozitivního vztahu k přírodě zejména prostřednictvím prožitků a situací, získání poznatků o lidech, jejich původu a potřebách.

Možné okruhy tematických částí:

Zvířata, rostliny, počasí, roční období, přírodní jevy, experimenty, původ potravin, historie lidstva, časové vztahy.

Integrovaný blok: Paprsek k poznání sebe a druhých

Očekávané výstupy:

- zachází šetrně s běžnými předměty denní potřeby, hračkami, pomůckami, nástroji a materiály
- nacvičuje sebeobsluhu, uplatňuje základní kulturně hygienické a zdravotně preventivní návyky
- chová se obezřetně při setkání s cizími a neznámými osobami
- domlouvá se slovy
- porozumí slyšenému
- získává povědomí o existenci jiných národů a kultur
- rozlišuje některé obrazné symboly a rozumí jejich významu a funkci
- seznamuje se s prostorovými pojmy, elementárními časovými pojmy
- využívá zkušenosti k učení
- učí se odloučit na určitou dobu od rodičů a blízkých, prokazuje aktivitu i bez jejich opory
- učí se samostatnosti
- chová se ohleduplně
- nabízí pomoc a říká si o ni
- spolupracuje s ostatními
- ve známých a opakujících se situacích, kterým rozumí, se snaží ovládat svoje city a přizpůsobuje jim své chování
- přijímá pozitivní ocenění i svůj případný neúspěch a snaží hodnotit svoje osobní pokroky (sebehodnocení)
- projevuje dětským způsobem, co cítí, snaží se ovládat své afektivní chování
- uvědomuje si svá práva ve vztahu k druhému, přiznává stejná práva druhým a respektuje je
- respektuje potřeby jiného dítěte
- uplatňuje své individuální potřeby, přání a práva s ohledem na druhého, učí se přijímat a uzavírat kompromisy, řeší konflikty dohodou
- chápe, že všichni lidé (děti) mají stejnou hodnotu, přestože je každý jiný, že osobní, resp. osobnostní odlišnosti jsou přirozené
- utváří si základní dětskou představu o pravidlech chování a společenských normách, ví, co je v souladu s nimi a co proti nim, a ve vývojově odpovídajících situacích se podle této představy chová

- chápe, že každý má ve společenství (v rodině, ve třídě, v herní skupině) svoji roli, podle které je třeba se chovat
- začleňuje se do třídy a mezi své vrstevníky, respektuje jejich rozdílné vlastnosti, schopnosti a dovednosti
- adaptuje se na život ve škole, seznamuje se s požadavky plynoucími z prostředí školy
- přizpůsobuje se změnám

Záměr: Uvědomění si skutečnosti, že každý má ve společnosti své místo a je důležité dodržovat určitá pravidla, chovat se podle nich.

Možné okruhy tematických částí:

Životní role, nálady, profese, národnosti, etika, pravidla soužití, poznávání sama sebe a druhých, realita versus fantazie, lidské potřeby, vnitřní pohody

Integrovaný blok: Paprsek osvětlující tradice

Očekávané výstupy:

- učí se ovládat dechové svalstvo, sladí pohyb se zpěvem,
- uvědomuje si příjemné a nepříjemné citové prožitky,
- zachycuje a vyjádří své prožitky,
- získává povědomí o širším společenském, věcném, přírodním, kulturním i technickém prostředí i jeho dění v rozsahu praktických zkušeností a dostupných praktických ukázek v okolí dítěte.

Záměr: Získání povědomí o tradicích, které jsou součástí dění, seznamovat se s jejich původem a podstatou.

Možné okruhy tematických částí:

Mikuláš, Vánoce, Tři králové, karneval, Velikonoce, pálení čarodějnic, Den matek, Den dětí, pranostiky, místní zvyky: jarmark, vynášení Morany.

Integrovaný blok: Paprsek, který ukáže cestu k ochraně Země

Očekávané výstupy:

- zvládá základní pohybové dovednosti a prostorovou orientaci, běžné způsoby pohybu v různém prostředí
- chápe základní číselné a matematické pojmy, elementární matematické souvislosti a dle potřeby je využívá
- přemýšlí, uvažuje a své myšlenky a úvahy vyjádří
- vyjadřuje svůj souhlas, říká ne v konkrétní situaci
- přirozeně a bez zábran komunikuje s druhým dítětem
- navazuje kontakty s dospělým
- respektuje pravidla chování, odmítá společensky nežádoucí chování
- ví, co škodí a pomáhá přírodě
- uvědomuje si význam životního prostředí (přírody i společnosti) pro člověka
- uvědomuje si, že způsobem, jakým se lidé chovají, ovlivňují vlastní zdraví i životní prostředí
- pomáhá pečovat o okolní životní prostředí

Záměr: Seznámit se s pravidly silničního provozu, bezpečností pohybu v tomto prostředí, možnostech způsobu dopravy a jejich využití. Dále je důležité si uvědomit, jak pomáhat chránit naši planetu, sebe a ostatní.

Možné okruhy tematických částí:

Pravidla silničního provozu, dopravní prostředky, dopravní značky, bezpečnost silničního provozu, ZIS (záchranný integrovaný systém), způsob dopravy, využití dopravy, osobní bezpečí, Týden mobility, ekosystém, Den Země, třídění odpadu, vesmír, ochrana planety.

Integrovaný blok: Paprsek, který rozzáří umění

Očekávané výstupy:

- pojmenovává většinu toho, čím je obklopeno
- správně vyslovuje, ovládá dech, tempo i intonaci řeči
- vyjadřuje samostatně a smysluplně myšlenky, nápady, pocity, ve vhodně zformulovaných větách
- sleduje a vypráví příběh, pohádku
- soustředí se a udrží pozornost
- učí se nazpaměť krátké texty, zapamatuje si je

- projevuje zájem o knížky, soustředěně poslouchá četbu, hudbu, sleduje divadlo, film
- prožívá radost ze zvládnutého a poznaného
- postupuje a učí se podle pokynů a instrukcí
- těší se z hezkých a příjemných zážitků, přírodních a kulturních krás i setkávání se s uměním
- uplatňuje návyky v základních formách společenského chování ve styku s dospělými i s dětmi
- vnímá umělecké a kulturní podněty, hodnotí svoje zážitky
- zachycuje skutečnosti ze svého okolí a vyjadřuje své představy pomocí různých výtvarných činností, dovedností a technik
- vyjadřuje se prostřednictvím hudebních a hudebně pohybových činností, nacvičuje základní hudební dovednosti vokální i instrumentální

Záměr: Seznámení se se světem kultury, našeho kulturního bohatství a umění. Poznávání místa, kde žijeme a jeho okolí, důležitých míst, která nás obklopují.

Možné okruhy tematických částí:

Divadlo, film, kniha, koncerty, knihovna, poezie, próza, naučná literatura, poznávání obce, vlasti a cizích krajů.

Klíčové kompetence

- Kompetence k učení:

Dítě soustředěně pozoruje, zkoumá, objevuje, všímá si souvislostí, experimentuje a užívá při tom jednoduchých pojmů, znaků a symbolů. -klade otázky a hledá na ně odpovědi, chce porozumět věcem, jevům a dějům kolem sebe, aktivně si všímá všeho kolem sebe, poznává, že se může mnohému naučit a raduje se z toho, co samo dokázalo a zvládlo, učí se spontánně, ale i vědomě, vyvine úsilí, soustředí se na činnost, zapamatuje si ji, zadanou práci dokončí, dovede postupovat podle instrukcí a pokynů, je schopno dobrat se výsledků, učí se s chutí.

- Kompetence k řešení problémů:

Problémy řeší na základě bezprostřední zkušenosti – postupuje cestou k pokusu a omylu, zkouší, experimentuje, spontánně vymýšlí nová řešení problémů a situací, hledá různé možnosti, má vlastní nápady, využívá dosavadních zkušeností a nápadů -všímá si dění i problémů v bezprostředním okolí při řešení myšlenkových i praktických problémů užívá logických, matematických postupů, pochopí jednoduché procesy řešení různých úloh a situací a dále je využívá -chápe, že vyhýbat se řešení problémů nevede k cíli, uvědomuje si, že svou aktivitou a iniciativou může situaci ovlivnit -řeší problémy na které stačí, náročnější s oporou a pomocí dospělého -nebojí se chybovat, pokud nachází pozitivní ocenění nejen za úspěch, ale také za snahu -zpřesňuje si početní představy, užívá číselných a matematických pojmů, vnímá matematické souvislosti.

- Komunikativní kompetence:

Průběžně rozšiřuje svoji slovní zásobu a aktivně ji používá k dokonalejší komunikaci s okolím -ovládá řeč, hovoří ve vhodně formulovaných větách, samostatně vyjadřuje své myšlenky, sdělení, otázky i odpovědi, rozumí slyšenému, slovně reaguje a vede smysluplný dialog -v běžných situacích komunikuje bez zábran a ostychu s dětmi i dospělými, chápe, že být komunikativní, vstřícné, iniciativní a aktivní je výhodou.

- Sociální a personální kompetence:

Uvědomuje si, že za sebe i své jednání odpovídá a nese důsledky -napodobuje modely pro sociální chování a mezilidské vztahy, které nachází ve svém okolí -ve skupině se dokáže prosadit, ale také podřídí, při společných činnostech se domlouvá a spolupracuje, v běžných situacích uplatňuje základní společenské návyky a pravidla společenského styku, je schopné respektovat druhé, vyjednávat, přijímat a uzavírat kompromisy -chápe, že nespravedlnost, ubližování, ponižování, lhostejnost a agresivita a násilí se nevyplácí a že vzniklé konflikty je lépe řešit dohodou -dokáže se bránit projevům násilí jiného dítěte, ponižování a ubližování.

- Činnostní a občanské kompetence:

Svoje činnosti a hry se učí plánovat, organizovat, řídit a vyhodnocovat -zajímá se o druhé i o to, co se kolem děje, je otevřené aktuálnímu dění -spoluvytváří pravidla společného soužití mezi vrstevníky, rozumí jejich smyslu a chápe potřebu je zachovávat.

14 EVALUAČNÍ SYSTÉM

Evaluace ve škole probíhá v několika rovinách:

- evaluace třídy
- sebeevaluace pedagogů
- evaluace výchovně vzdělávacího programu

Závěry jsou důležité pro zlepšení kvality práce školy jako celku. Jde především o kvalitní zpětnou vazbu, která může vést k nápravě, ale také ujištění, že děláme svou práci dobře. Zpětná vazba od rodinných příslušníků je důležitou motivací.

Cílem evaluační činnosti je sledování, zaznamenání a vyhodnocení veškeré činnosti školy. Evaluace je prostředkem ke zlepšení kvality práce zaměstnanců školy, včetně podmínek předškolního vzdělávání a dosažení harmonického prostředí. Evaluace přináší informace o naplňování cílů, obsahu, metodách a výsledcích práce. Ty získá ředitelka od učitelky, vlastní hospitační činností, inspekční činností, z reakcí rodičů, dotazníkovým šetřením o spokojenosti rodičů s činností školy, veřejnosti atd. Dále ředitelka a učitelka evaluují materiálně-technické a psychohygienické podmínky školy, spolupráci s partnery a akce školy. Kontrolní a hospitační činnost ředitelky je orientační a komplexní. Ředitelka hodnotí především plnění úkolů, stanovených v ŠVP, začlenění těchto úkolů do TVP, jejich realizaci, přiměřenost, zvolené metody a formy práce s dětmi, organizaci a obsah vzdělávacího procesu. Rovněž kontroluje individuální hodnocení dětí, jeho analýzu, návrhy a opatření pro další práci s dítětem. Nedílnou součástí evaluace je také celková atmosféra ve třídě, vztah mezi učitelkou a dětmi a opačně, dále pak vztahy mezi zaměstnanci a jejich jednotné působení na děti. V rámci vnějšího hodnocení školy je vypracován evaluační dotazník pro rodiče k získání objektivní zpětné vazby na činnost školy.

14.1 Evaluace ŠVP

Evaluace ŠVP probíhá každoročně, aby bylo možno ŠVP podle získaných poznatků potvrdit či upravit. Předmětem hodnocení je zejména průběh a efektivita ŠVP vzhledem k RVP PV, soulad cílů, respektování hlavních zásad, podmínek a obsahu, zda je ŠVP vyhovující, jasný

a přehledný a vychází z konkrétních podmínek školy, zvolené cíle, obsah a metody umožňují dosáhnout očekávaných výstupů a ŠVP ponechává dostatek prostoru pro flexibilitu a tvořivost učitelek.

14.2 Evaluace TVP

Evaluace TVP probíhá písemně po průběhu každého zvoleného tématu. Učitelky zaznamenávají úspěšnost své i dětské činnosti, v případě nezdaru vytyčují možnosti, jak předejít tomuto neúspěchu, uvádí možná rizika. Hodnotí, jak byly naplněny vzdělávací cíle, co se děti naučily (vědomosti, dovednosti, postoje a hodnoty), co se podařilo a co ne. Součástí evaluace je portfolio každého dítěte. Učitelky zaznamenávají rozvoj a vývojové pokroky dětí. Zakládány jsou výtvarné práce dětí, pracovní listy, záznamy o jejich oblíbených aktivitách. Portfolio slouží ke zjišťování pokroků dětí, ne však k jejich srovnávání.

14.3 Evaluace pedagogů

Ředitelka hodnotí:

- naplňování cílů TVP v souladu se ŠVP
- respektování potřeb a zájmů dětí
- dodržování pravidelného rytmu a řádu MŠ
- bezpečnost, spokojenost a respektování soukromí dětí
- vyváženost spontánních činností s řízenými činnostmi (nepřetěžování dětí)
- pěstování vzájemné důvěry, tolerance a ohleduplnosti v dětech (vzor učitelky)
- vyhovující prostorové uspořádání skupinovým i individuálním činnostem
- dostupnost hraček, pomůcek a knih dětem tak, aby si je mohly samy brát
- vztah učitelky s rodiči (oboustranná důvěra, taktnost a ohleduplnost, otevřenost)

14.4 Evaluace provozních zaměstnanců

Ředitelka hodnotí:

- plnění všech úkolů daných pracovní smlouvou
- dodržování organizačního řádu školy a pracovní doby

- udržování svěřených úseků (čistota, nezávadnost, bezpečnost a estetický vzhled)
- poskytování plnohodnotné a vyvážené stravy dětem, zachovávání skladby jídelníčku, poskytování dostatku tekutin dětem a vhodné intervaly mezi jídly
- zda nejsou děti nuceny do jídla
- spolupráci s ředitelkou a učitelkami, aktivní spolupodílení se při nadstandardních aktivitách školy
- profesionální způsob jednání, chování a práce

14.5 Evaluace podmínek vzdělávání

- podmínky věcné: hračky, pomůcky, zařízení, materiál, hygienické zařízení, prostředí, zahrada
- životospráva: skladba jídelníčku, pitný režim, pobyt venku, odpočinek
- psychosomatické podmínky: organizace dne, respektování věkových a individuálních zvláštností, správný poměr řízené a spontánní činnosti

14.6 Autoevaluace

Zde se zaměříme na popis vzdělávacích situací, reakce dětí, vlastní jednání v nich, své pocity, důsledky obojího, příčiny případných problémů, závěry do budoucna a na základě nově získávaných informací budou zpracovány konkrétní kritéria– otázky k sebereflexi pedagogů.

14.7 Prostředky evaluace

- průběžné porovnávání a vyhodnocování ŠVP vzhledem k požadavkům Rámcového vzdělávacího programu
- průběžné sledování, respektování a hodnocení podmínek (materiálních, hygienických, psychohygienických, personálních, organizace provozu školy a podmínek k zajištění a bezpečnosti a ochrany zdraví dětí i zaměstnanců)
- sledování a hodnocení kvality práce pedagogů, sledování a hodnocení práce provozní zaměstnankyně
- sledování a hodnocení účelnosti speciálních nabídky
- průběžná analýza a hodnocení vlastní vzdělávací práce – pedagogové (průběžná hodnocení pedagogických činností, naplňování cílů ŠVP v souvislosti s hodnocením individuálních pokroků dětí) – záznamy provádí učitelka
- individuální pedagogická diagnostika
- průběžná kontrola realizace hodnocení dětí a její zpětné využití – řešení problematiky na pedagogických poradách
- průběžné hodnocení (evaluace) vzdělávacího procesu – hodnocení učitelek, ředitelky, porovnání vzhledem k plánovaným záměrům
- sledování a hodnocení spolupráce s ostatními institucemi a odborníky
- hodnocení vlastní práce (ředitelka) – 1× ročně
- kontroly dodržování vnitřních norem školy, pracovního a organizačního řádu školy a plnění pracovních náplní
- kontroly třídní a jiné svěřené dokumentace

Při evaluaci se řídíme těmito pravidly:

- hodnotíme ve vztahu k dítěti – kvalitu individuálního rozvoje a učení (záznamové listy)
- hodnotíme ve vztahu k pedagogům – hodnocení kvality jejich práce (ped. porady)
- hodnotíme vztah k sobě – sebehodnocení kvality pedagogické práce (pedagogové)
- učitelky vytvářejí podmínky pro individuální, skupinové a frontální činnosti
- učitelky dostatečně dbají na soukromí dětí

- plánování činností vychází z potřeb a zájmů dětí, vyhovuje individuálním vzdělávacím potřebám a možnostem dětí
- evaluační činnost učitelky je smysluplná, užitečná a z jejích výsledků vyvozuje závěry pro svoji další práci
- pedagogové dbají o svůj další odborný růst
- ve vztazích s rodiči se snaží o oboustrannou důvěru a otevřenost, jsou vstřícní a ochotní spolupracovat
- pedagogové sledují konkrétně potřeby jednotlivých dětí, respektive rodin, snaží se jim porozumět a vyhovět
- pedagogové pravidelně informují rodiče o prospívání jejich dítěte i o jeho individuálních pokrocích v rozvoji a učení, domlouvají se o společném postupu při jeho výchově a vzdělávání
- pedagogové chrání soukromí rodiny a zachovávají patřičnou mlčenlivost o jejích vnitřních záležitostech, jednají s rodiči ohleduplně a taktně

Kritéria pro hodnocení provozní pracovnice

- plní všechny své úkoly dané pracovní náplní
- dodržuje organizační řád školy, pracovní dobu
- dětský nábytek, zdravotně hygienické zařízení i vybavení pro odpočinek udržuje čisté, zdravotně nezávadné
- zahrada mateřské školy je dobře upravená
- zaměstnankyně se vyhýbá negativním slovním komentářům a podporuje děti
- v samostatnosti, chválí a pozitivně hodnotí

- zaměstnankyně sleduje konkrétní potřeby jednotlivých dětí, snaží se jim porozumět a vyhovět
- zaměstnankyně chrání soukromí rodiny a zachovává patřičnou mlčenlivost o jejích vnitřních záležitostech, jedná s rodiči ohleduplně, taktně, nezasahuje do soukromí a života rodiny

15 PŘÍLOHA ŠVP

15.1 Adaptační plán mateřské školy

Zásadní změnou v životě dítěte se stává vstup do mateřské školy. Rodiče bývají plni očekávání a tuto událost s dětmi často velmi prožívají. Jejich dítě znalo doposud jen okolí své rodiny a přátel, nyní se dostává do většího kolektivu vrstevníků a nastává odloučení od nejbližších. Mnohdy jsou počátky této změny obtížné. Není se čemu divit, mění se nejen prostředí, ale i denní režim, pravidla a otevírají se doposud neznámé možnosti. Rodiče bývají reakcí dětí často zaskočení, jelikož se nemusejí jejich představy shodovat se skutečností. Proto nabízíme adaptační plán, který usnadňuje zvládnutí této velké změny. Záleží na rodičích, do jaké míry ho budou chtít využít, a hlavně na dětech a jejich schopnosti adaptace v novém prostředí.

Konkretizace adaptace:

Rodiče mohou s dětmi navštěvovat MŠ již před zápisem, a to po předchozí domluvě s ředitelkou školy. Děti se tak postupně seznamují s prostředím mateřské školy, s kamarády, učitelkami a ostatním personálem.

Pravidla pro účastníky adaptačního programu:

- do MŠ mohou pouze děti zdravé,
- rodič i dítě se přezují a dodržují hygienická pravidla,
- rodič je po celou dobu návštěvy mateřské školy za dítě zodpovědný,
- rodič nezasahuje učitelce do vzdělávacích ani výchovných aktivit.

Navázání vzájemné dobré spolupráce mezi pedagogy MŠ a rodinou je základní podmínkou pro kvalitní spolupráci. Během adaptačního období je vhodné, aby rodiče sdělili učitelkám potřebné informace o vývoji svého dítěte, jeho zdravotním stavu a dalších specifikách, jež

považují za vhodné sdělit v zájmu úspěšné adaptace dítěte. Nabízíme také krátký dotazník, jehož prostřednictvím se učitelky mohou od rodičů dozvědět důležité informace.

Adaptační plán, příklad:

První den v MŠ buďte přítomní, společně s dítětem odcházejte nejdéle za jednu hodinu. Do konce týdne prodlužte společný pobyt na dvě až tři hodiny, pokud situace dovolí, může zde být dítě bez vaší přítomnosti. Následující dny vyzvedávejte své děti po obědě. I v tomto období však můžete ve školce setrvávat, nezvládá-li dítě odloučení.

Je vhodné, aby nové děti nezůstávaly od počátku ve školce na odpolední odpočinek. Změny by měly probíhat postupně a nenásilně. Rodiče by si měli v rámci svých možností domluvit v zaměstnání případné uvolnění a počítat s možností, že dítě nebude adaptaci zvládat duševně nebo fyzicky (změna režimu dne, časné vstávání, náchylnost k chorobám atd.). Pokud probíhá adaptace bez obtíží, můžete zahájit celodenní docházku.

Jak dítěti pomoci?

Přibalte mu oblíbenou hračku. Existence pevného bodu, známé osoby nebo předmětu v cizí situaci ubírá na nejistotě a možného strachu z neznámého prostředí.

Používejte stejné rituály

Přivádějte své dítě do školky vždy ve stejný čas a vyzvedávejte je pokud možno ve stejnou hodinu. Používejte konkrétní údaje o tom, kdy je vyzvednete – po obědě, po svačině – ne jen obecně jako brzy, za chvíli, po práci apod. Je dobré vyhnout se nervozitě a spěchu – přizpůsobit režim v rodině budoucímu nástupu do MŠ (včasné vstávání apod.).

Někdy loučení představuje velmi silné emoce spíše pro rodiče než pro dítě. Ujasněte si, jak se k pobytu svého dítěte ve školce stavíte vy. Pokud máte obavy z odloučení od dítěte a nejste skutečně přesvědčeni, že dítě do školky chcete dát, zvažte tuto možnost. Dítě velmi dobře vycítí váš strach. Pak vnitřní úzkost velice těžce odbourává. Buďte citliví a trpěliví. Vyprávějte si o tom, co dítě ve školce dělalo a co nového se naučilo. Komunikujte s paní učitelkou.

